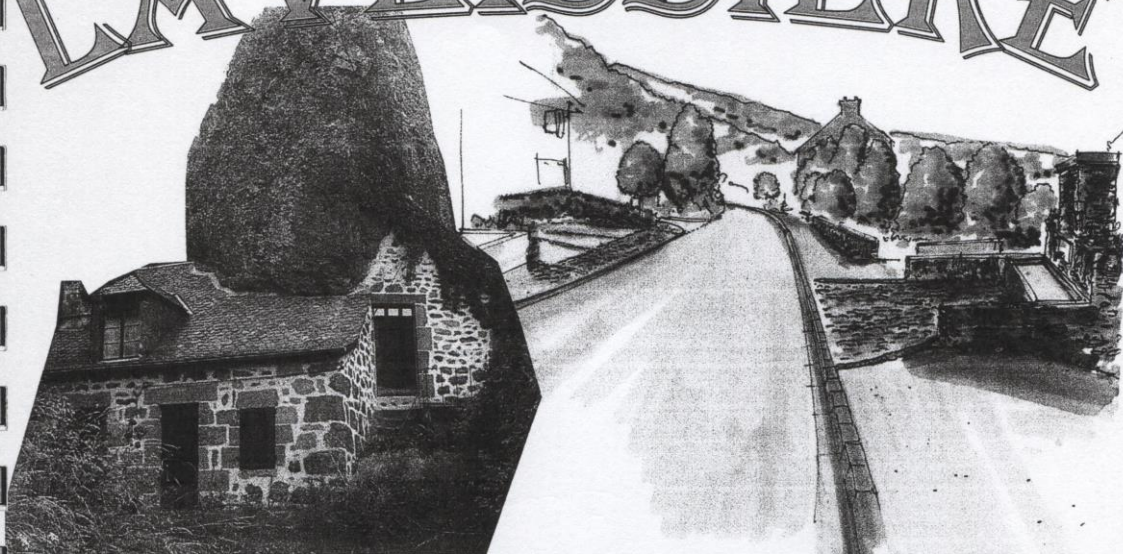
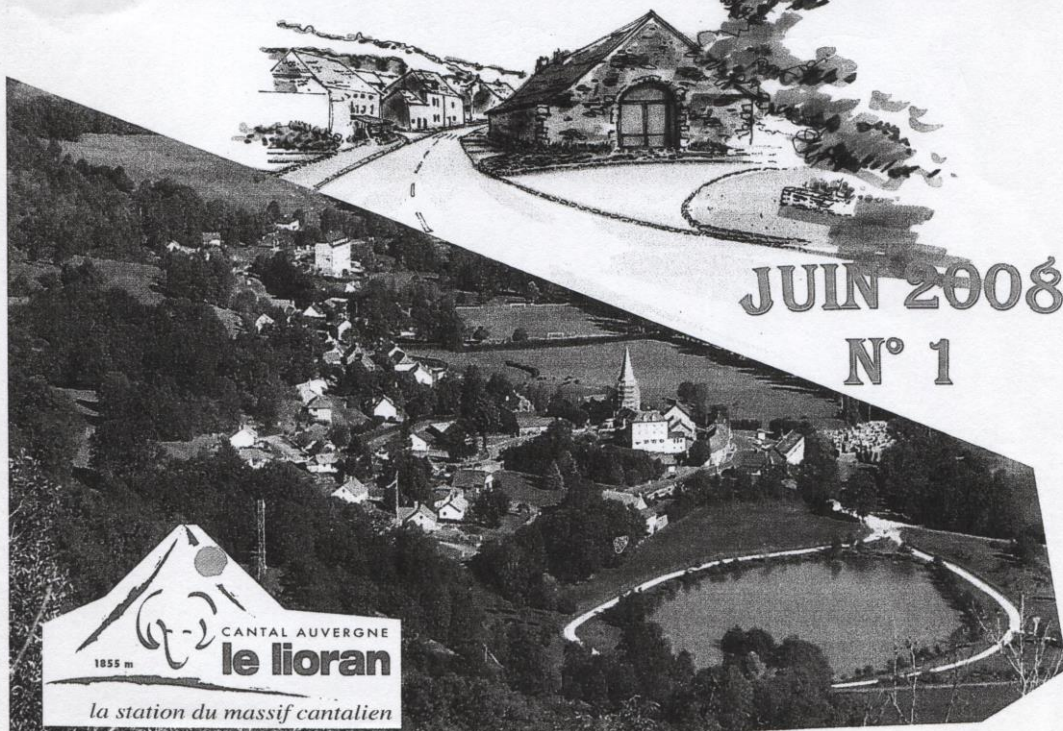


LA VEISSIERE



BULLETIN MUNICIPAL



JUIN 2008
N° 1



LE MOT DU MAIRE

Suite aux dernières élections, les nouveaux conseillers municipaux ont pris leur nouvelles fonctions. Chacun a pu choisir les commissions dans lesquelles il souhaitait s'investir.

Ce nouveau conseil est composé de sept femmes et huit hommes, tous motivés pour faire avancer les projets.

Toute l'équipe du Conseil municipal est à votre écoute pour répondre à vos besoins et à vos questions.

Nous espérons que ce premier bulletin répondra à vos attentes et qu'il vous apportera des informations sur l'équipe municipale, les travaux et projets en cours, les manifestations à venir et divers renseignements concernant notre commune.

Laveissière est une commune dynamique, grâce aux nombreuses animations réalisées par nos associations communales que je tiens à remercier chaleureusement.



Sous la présidence de **Madame le Maire, Nicole VIGUES** ont été élus les 4 Adjoints :

- Monsieur **Jean Noël VIDAL** : **Premier Adjoint** chargé des affaires concernant la Station du Lioran, des relations Station/Commune et Office de Tourisme du Lioran.
- Madame **Hélène VIDAL**, **Deuxième Adjoint** chargée des affaires sociales, scolaires, de l'animation, et de la gestion du personnel.
- Monsieur **Régis WARGNIER**, **Troisième Adjoint** chargé des travaux et des services techniques.
- Monsieur **Roger PIERREVAL** chargé des finances, de l'agriculture et de la forêt.

Horaires d'ouverture de la mairie :

Du lundi au vendredi :

De 8 h à 12 heures

De 13h30 à 17h30

04-71-20-04-42

Email : mairie-laveissiere@wanadoo.fr

HORAIRES AGENCE POSTALE COMMUNALE :

04-71-20-15-43

* **Vacances d'hiver** : de fin décembre à la 1ère semaine d'avril incluse (selon date d'ouverture station)

et en Juillet - Août :

Le matin de 9h30 à 12 h au Lioran

L'après midi de 13h30 à 16 h à Laveissière

* **Hors saison** : à Laveissière le matin de 9h à 12h

COMMISSIONS

Finances et budgets

- Mme VIGUÈS Nicole - M. PIERREVAL Roger
- M. VIDAL Jean-Noël - M. CIBIEL Cédric
- Mme SALMON Dominique - Mme MAURY Josiane
- Mme RIGAL Laurence

Tourisme - Animations - Communication

- M. VIDAL Jean-Noël - Mme VIDAL Hélène - Mme VIGUES Nicole
- Mme RIGAL Laurence - M. NAVECH Philippe - Mlle GRANIER Evelyne - M. BLANC Franck - M. CHIROL Daniel - M. CIBIEL Cédric - Mme ESCURE Sylvie

Agriculture et Forêts

1/ Sous-Commission Agriculture

- M. PIERREVAL Roger - Mme VIGUÈS Nicole
- Mme VIDAL Hélène - M. BLANC Franck
- Mme MAURY Josiane - Mme ESCURE Sylvie

2/ Sous-Commission Forêts

- M. PIERREVAL Roger - Mme VIGUES Nicole
- M. WAGNIER Régis - M. NAVECH Philippe
- Mme MAURY Josiane

Travaux

- M. WAGNIER Régis - M. VIDAL Jean-Noël - Mme VIGUES Nicole
- Mme VIDAL Hélène - M. BLANC Franck - Mlle GRANIER Evelyne - M. NAVECH Philippe
- M. CHIROL Daniel - M. QUEILLE Lucien

Education - Ecoles

- Mme VIDAL Hélène - Mme VIGUÈS Nicole - Mme RIGAL Laurence - M. NAVECH Philippe - Mlle GRANIER Evelyne - M. BLANC Franck

Affaires sociales

- Mme VIDAL Hélène - Mme SALMON Dominique
- M. CIBIEL Cédric - Mlle GRANIER Evelyne - Mme MAURY Josiane

Commission d'Appel d'Offres et de suivi des travaux

- Présidente : Mme VIGUÈS Nicole
- 3 titulaires : Mme VIDAL Hélène - M. CIBIEL Cédric - M. NAVECH Philippe
- 3 suppléants : M. CHIROL Daniel - M. VIDAL Jean-Noël - Mme SALMON Dominique

Centre Communal d'Action Sociale

- Présidente : Mme VIGUES Nicole
- Mme VIDAL Hélène - Mme SALMON Dominique
- Mlle GRANIER Evelyne - M. CIBIEL Cédric
- Mme QUEYROUX Paulette - Mme VAISSIERE Jeannine
- Mme TEISSEDE Marcelle - Mme MEYNIER Jennifer

Urbanisme - Environnement Développement durable

- Mme VIGUES Nicole - M. VIDAL Jean-Noël - Mme VIDAL Hélène - M. WAGNIER Régis - M. CHIROL Daniel - Mme SALMON Dominique - M. CIBIEL Cédric - Mme ESCURE Sylvie - Mme MAURY Josiane

NOUVEAUTE

DEVAL'LUGE

Les Sensations de la glisse sur une piste de luge aménagée sur des rails et sécurisée. Après une montée de 250 mètres à l'aide d'une remontée mécanique, vous ne quittez pas votre luge et à vous les 400 mètres de descente au cœur de la forêt du Remberter.

Tarifs :

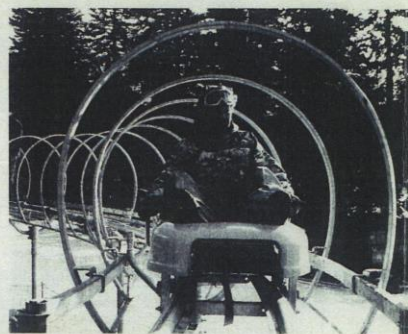
- 1 tour** 3 € adulte, 2 € enfant (< 1 m 40).
- 4 tours** 10 € adulte, 6 € enfant.
- 10 tours** 15 € adulte, 9 € enfant.

Ouverture :

du 21 juin au 31 août et les Week-ends des 6/7 et 13/14 septembre.

Contact :

SAEM Lioran Développement



ETABLISSEMENTS PUBLICS DE COOPERATION INTERCOMMUNALE (E.P.C.I.)

Communauté de Communes du Pays de MURAT

Titulaires : Mme VIGUÉS Nicole - M. VIDAL Jean-Noël - Mme SALMON Dominique .

Suppléants : M. WAGNIER Régis (pour Mme VIGUÉS Nicole) - Mme MAURY Josiane (pour M. VIDAL Jean-Noël) - Mme RIGAL Laurence (pour Mme SALMON Dominique).

Syndicat Mixte du Lioran: Mme VIGUÉS Nicole - M. PIERREVAL Roger

Syndicat mixte du Parc des Volcans : M. VIDAL Jean-Noël

Syndicat Intercommunal d'Aménagement et de Gestion du Domaine Nordique Lioran/Haute-Planèze
M. PIERREVAL Roger - M. CIBIEL Cédric

Syndicat Intercommunal pour la Réalisation du Terrain d'Aviation de ST-FLOUR/COLTINES
Mme VIDAL Hélène, titulaire - Mme RIGAL Laurence, suppléante

Syndicat Mixte de Gestion de l'Aérodrome de ST-FLOUR/COLTINES
Mme RIGAL Laurence, titulaire - Mme VIDAL Hélène, suppléante

Syndicat Electrique de MURAT : M. WAGNIER Régis - Mme PIERREVAL Roger

AUTRES ORGANISMES EXTÉRIEURS

S.A.E.M. SUPER-LIORAN DEVELOPPEMENT : Mme VIGUÉS Nicole

Office de Tourisme du Lioran : M. VIDAL Jean-Noël - M. PIERREVAL Roger

Comité National d'Action Sociale (C.N.A.S.): Mme GRANIER Evelyne, titulaire - M. NAVECH Philippe, suppléant

Conseil d'Administration de l'Hôpital Local de MURAT: Mme SALMON Dominique

INFO DIVERSES

LE CENTRE DE LOISIRS SANS HÉBERGEMENT INTERCOMMUNAL

Ce centre accueille les enfants des treize communes de la communauté âgés de 3 à 13 ans.

Le tarif d'inscription au centre est établi en fonction des revenus des familles, sur la base du quotient familial délivré par la CAF (à fournir au moment de l'inscription).

Un service gratuit de transport est mis en place pour toutes les familles du Pays de Murat qui n'ont pas la possibilité d'acheminer leurs enfants.

Ce centre fonctionnera cet été du 7 juillet au 14 août 2008 et proposera de nombreuses activités : piscine, randonnée, activités sportives (hand, basket, roller..), atelier cirque, chasse au trésor, mini - camp pour les 9-13 ans...

Pour tout renseignement :

**Communauté de communes du Pays de Murat, 4 rue du Faubourg Notre Dame 15300 MURAT
Tél. :04.71.20.22.62**

STAGE ARTISTIQUE : LES ARTS CLOWNESQUES

Dans la continuité du stage théâtre réalisé l'été dernier qui a connu un grand succès auprès des enfants participants, la Municipalité a confié à la compagnie « Les Petits Pas » l'organisation d'un atelier de sensibilisation à l'art clownesque destiné aux enfants de 8 à 12 ans qui débouchera sur une présentation publique en fin de session (en principe au Lac de Laveissière). Cette sensibilisation permettra d'approcher par un travail technique les rythmes, les rituels et quelques classiques comme les chutes, les accidents ... mais mettra en place également des petits numéros dans lesquels chaque enfant exprimera son imaginaire.

Activité gratuite pour les enfants (financée par la Municipalité).

**Cette animation aura lieu du 28 au 31 juillet 2008 à la salle des fêtes de Laveissière.
Les inscriptions se font en mairie.**

LE PLAN LOCAL D'URBANISME (PLU)

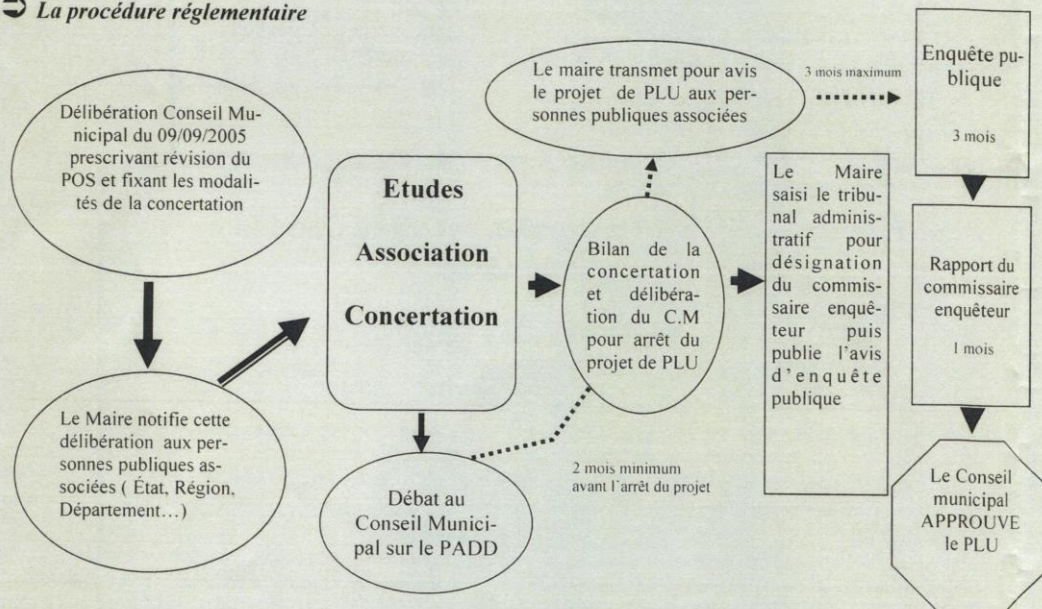
➤ Pourquoi une procédure de révision du Plan d'Occupation des Sols (POS) valant élaboration du Plan Local d'Urbanisme (PLU) ?

Le Plan d'Occupation des Sols communal approuvé par le Conseil Municipal n'est plus adapté aux différents enjeux auxquels se trouve actuellement confronté la commune avec notamment :

- ★ Le manque de terrains urbanisables et donc la nécessité d'accueillir de nouveaux habitants permanents.
- ★ Le besoin de faciliter le développement de la station du Lioran..
- ★ Un indispensable compromis entre le développement de la commune, la préservation des paysages et le maintien d'une activité agricole.
- ★ L'adaptation de l'actuel document aux récentes et nouvelles législations en terme de gestion de l'urbanisme.

C'est pourquoi le Conseil Municipal a décidé, lors de sa réunion du septembre 2005, d'engager une procédure de révision du POS valant élaboration du Plan Local d'Urbanisme, conformément aux dispositions de la Loi solidarité et Renouvellement Urbain (Loi SRU) du 13 décembre 2000 et à la Loi Urbanisme et Habitat du 2 juillet 2003.

➤ La procédure réglementaire



Actuellement un **diagnostic** du territoire communal est établi et un **Projet d'Aménagement et de Développement Durable (PADD)** est en cours d'élaboration. Suivront le zonage et le règlement.

C/ La concertation engagée par la Commune

La phase de concertation a pour objectif d'associer tous les habitants et les personnes qui ont un intérêt sur la commune à la définition du plan local d'urbanisme, en particulier sur le zonage et le règlement.

Cet article a déjà pour but de vous renseigner sur la démarche. Par la suite, d'autres (dans le bulletin municipal, La Montagne...) vous informeront du déroulement de l'étude.

Une fois le premier projet de zonage et de règlement envisagé par le Conseil municipal, des réunions de concertation vous informeront et l'affichage en parie du projet, vous permettra de vous exprimer grâce au registre mis à disposition.

TRAVAUX

PRESBYTÈRE

Les travaux d'aménagement d'appartements (un F2 et un F4) dans l'ancien presbytère touchent à leur fin. Ces travaux permettent de valoriser le patrimoine immobilier de la commune tout en créant des logements sociaux.

Le coût total des travaux est de 220000 € TTC. Ces travaux ont été subventionnés par le Conseil Régional (21800€) et le Conseil Général (18400€).

CIMETIÈRE

L'agrandissement du cimetière et la création d'un columbarium qui se compose de 10 concessions familiales recueillant 2 urnes chacune sont maintenant achevés.

Le montant des travaux pour l'extension s'élève à 34991 € TTC. Cette réalisation a bénéficié d'une subvention du Conseil Général de 7419 € et de 8364 € de DGE (Dotation Globale d'Equipement). Le coût du columbarium est de 4490 €.

Les concessions du columbarium seront vendues au prix de 380 € pour une durée de 50 ans.



VOIRIE

Suite aux opérations « Cœur de Village » des travaux de surface ont été réalisés à la Bourgade et au bourg.

La route Chambeuil à La Bastide ainsi que celle de Belles –Aigues ont été renforcées et goudronnées.

LE LIORAN

Aménagement de la traverse du Lioran

Dans le cadre de la création du nouveau tunnel du Lioran, il est prévu de déplacer la RN 122 au niveau de l'agglomération du Lioran, ainsi que l'aménagement d'un rond point. Ces travaux ont aujourd'hui débuté par la démolition de la Chapelle, du bâtiment de la SNCF et du bâtiment de Monsieur Tourrette. L'ancienne route est rétrocédée à la Commune qui a d'ores et déjà fait établir un avant-projet de réaménagement de cet intervalle.

Suite aux travaux du tunnel, un poste de secours lié à l'exploitation de l'ouvrage, a été implanté à l'entrée Nord de la station, le long de la RD 67. Ce bâtiment abrite également un centre d'intervention des pompiers et une école départementale d'incendie et de secours.

LIGNE HAUTE TENSION

Des travaux d'enfouissement de la ligne haute tension 20000 volts ont été réalisés au lieu-dit « les Plots » jusqu'à la gare du Lioran par la route de Belles Aigues. La démolition de l'ancienne ligne aura lieu courant septembre.

LE NOUVEAU TUNNEL DU LIORAN

... Et 160 ans plus tard, le 2 avril 2007, le vieux tunnel ferme définitivement ses portes à la circulation. Aujourd'hui, devenu trop dangereux, il cède sa place à un nouveau Tunnel de 1515 mètres de long et 9 mètres de largeur roulante, qui a mis en œuvre un chantier gigantesque de quatre années avec des techniques des plus remarquables, pour donner un ouvrage étonnant et surtout aux normes en vigueur.

Les travaux de terrassements démarrent en 2003 côté Aurillac puis côté Murat. En mai 2004, réalisation d'installations permettant la dérivation de la rivière l'Alagnon. Début de percement au brise-roche en juin 2004 et 1^{er} tir de mine côté Aurillac en présence de Claudie Haigneré, Ministre déléguée aux affaires européennes. Puis, le 6 janvier 2005, Alain Rigolet, Préfet du Cantal, déclenche le 1^{er} tir de mine côté Murat. Le chantier se trouve ralenti par un hiver 2004-2005 particulièrement rude (jusqu'à -20 degrés). Le 2 juin 2005 marque la fin d'une phase importante du tunnel, à savoir son creusement. Cette date signifiait aussi la fin des fameux tirs de mine, contrainte délicate du chantier mais aussi pour tout son environnement.

Les mineurs partis dans d'autres entrailles, le béton remplace la dynamite. Le creusement a nécessité 173000 kgs d'explosifs et 99000 détonateurs.

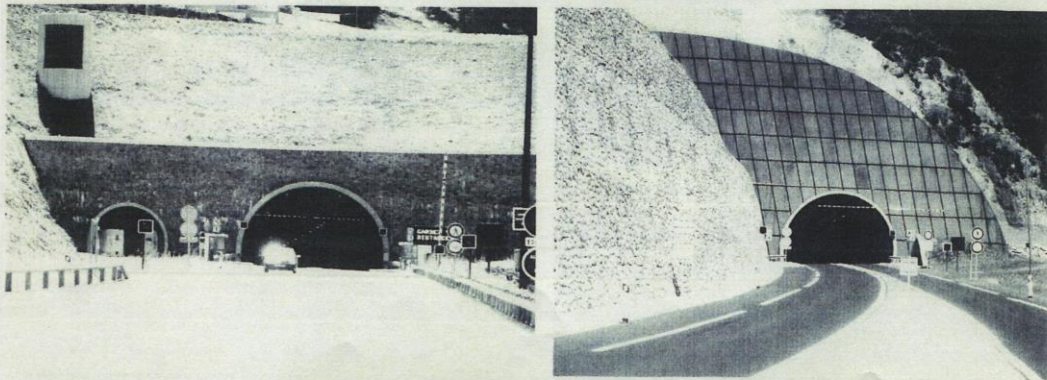
Un effort tout particulier a été porté à la sécurisation des usagers en cas de sinistre : le nouveau tunnel est relié à l'ancien, qui lui est parallèle et qui a été conforté par 4 galeries de secours qui constituent une possibilité d'évacuation tous les 300 mètres (Installation unique en France).

Au cœur d'un site naturel exceptionnel, le tunnel du Lioran se devait d'être intégré au mieux au paysage naturel. L'insertion architecturale et paysagère de l'ouvrage a été particulièrement soignée. La tête côté Murat est recouverte de parements de pierre du pays qui symbolisent le barrage de la vallée au débouché du tunnel et du torrent de l'Alagnon.

La tête côté Aurillac est traitée en acier autopatinable, ce qui allie harmonieusement tradition et modernité au cœur du site des monts du Cantal.

Un chantier qui aura coûté au total 93 millions d'euros financé par l'Etat (58.98 %), l'Europe (20.49 %), le Conseil Régional d'Auvergne (15.40 %) et le Conseil Général du Cantal (5.13 %).

Son inauguration a lieu le 23 novembre 2007 en présence de 3 ministres : Dominique Bussereau, Brice Hortefeux et Alain Marleix.



FÔRET



✓ Commercialisation des bois.

La baisse des ventes constatée après la tempête semble s'être ralentie, et par rapport à 2005, on note une sensible progression de celles-ci.

En 2007, un volume de 4001 m³ de bois a été vendu pour la somme de 128 657, 49 €. Ces ventes concernent la forêt communale, la forêt de Combrelles, les forêts sectionnales des Gouttes et de Combrelles. A noter une somme de 39472,62 € en contrat d'approvisionnement.

✓ Travaux :

La Chauzière : création d'un quai de retournement et d'une place de dépôt.
Il est également réalisé les travaux habituels : reprofilage de certaines pistes, dépressage, nettoyage, remise en état des protections contre le gibiers, etc.
Entretien de diverses pistes forestières.
Mise en place de protections gibiers.

CAMPING-PISCINE

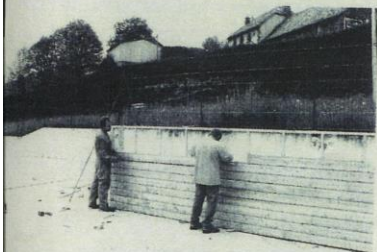
✓ Camping

Fréquentation: ➔ 2006 ⇨ 4772 nuitées ➔ 2007 ⇨ 2725 nuitées

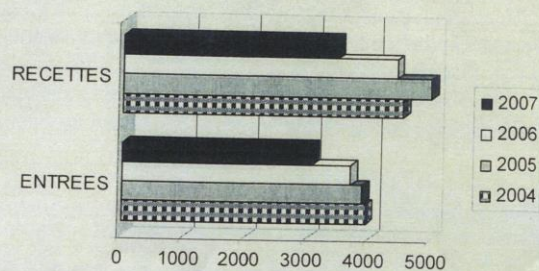
La baisse conséquente et régulière, depuis les années 2000, de la fréquentation du camping semble inéluctable.

Il est indispensable de revaloriser cet outil touristique afin d'atteindre la classification 3 ★
Un nouveau projet est en cours d'élaboration et sera présenté au printemps 2009.

✓ Piscine



bilan piscine



L'année 2007 est en baisse en raison des conditions climatiques défavorables.
Des travaux de rénovation du mur d'enceinte de la piscine qui a été recouvert par un bardage bois ont été réalisés.

La réfection des peintures extérieures et intérieures du bâtiment a été réalisée.

D'autre part le projet d'aménagement du parking de la piscine va être réalisé cet automne avec la création de trente places de parking et un aménagement paysager va être effectué.

LES ANIMATIONS ESTIVALES

POT D'ACCUEIL ET DIAPORAMA

Chaque Dimanche à 18h30 du 27 juillet au 24 août 2008

Rendez-vous à la maison du Buronnier

Offert, il n'est pas nécessaire de réserver.

DECOUVERTE DES ETOILES

Chaque Lundi à Laveissière au départ de la salle des fêtes.

A 21h30 en juillet et à 21h00 en Août -Offert -

A partir du 21 juillet.

Inscriptions obligatoires Office de tourisme du Lioran 04 71 49 50 08

LA MAISON DU BURONNIER

A partir du mois d'Août visite du Buron de Belles Aigues.

Chaque vendredi à 15 h 00- Rendez-vous sur place. Adulte 3,50 €. Enfants 2€

Inscriptions obligatoires : Office de Tourisme du Lioran. 04 71 49 50 08

LA FABULEUSE HISTOIRE DU VOLCAN

C'est lors d'une petite randonnée (montée en téléphérique) que les enfants se laisseront conter l'histoire du volcan.

Chaque Lundi à 14h00 au départ du Lioran (du 14 juillet au 21 août 2008)-

Offert-

Prévoir 5 € pour le téléphérique.

Inscriptions obligatoires : Office de tourisme du Lioran : 04 71 49 50 08

LA RAPATOUNE

De 6 à 12 ans

Balade dans la forêt magique du Lioran.

Chaque jeudi à 9h30 au départ du Lioran (du 14 juillet au 21 août). Offert

Inscriptions obligatoires : Office de tourisme du Lioran : 04 71 49 50 08

LA NATURE DANS TOUS SES ETATS

De 6 à 12 ans

Création de cadrans solaires, dessins avec des fleurs ...

Chaque jeudi à 14h00 au départ du Lioran. Offert

Inscriptions obligatoires : Office de tourisme du Lioran : 04 71 49 50 08

FETE DE LA SAINT LOUIS

23 & 24 AOÛT 2008

PROGRAMME

SAMEDI 23 AOÛT

Vide -grenier à partir de 08 h 00 et durant toute la journée.

Marché de Pays à 14 h 00.

Concours de pétanque - Inscription à partir de 13 h 30

Défilé de vélos fleuris à 17 h 00.

Apéritif concert à partir de 18 h 30.

A 22 h 15 grand feu d'artifice.

DIMANCHE 24 AOÛT

Dépôt de gerbe au monument aux morts à l'issue de la messe.

Repas champêtre au plan d'eau avec animation.

Tempo-dance avec l'association Arc en Ciel de Langeac - country rock initiation.

DJ BIBI

MARIE DOMINIQUE **Sapeur pompier** **et coureur à pied Vallagnone**

Elle court, elle court... quel que soit le temps ou la saison, depuis 18 ans déjà.

IL ne se passe pas une semaine sans que Marie Dominique ne chausse ses baskets pour arpenter les chemins et routes de Laveissière et ses environs. Sa passion elle la tire d'une rencontre avec un ami sapeur pompier, également coureur de fond, qui lui a transmis le virus. Ce dernier lui prodiguera de précieux conseils afin de parfaire son entraînement.

Marie Dominique a participé à 28 cross départementaux, 12 cross régionaux et à 15 championnats de France où elle terminera 6° en 2008, dans le Finistère. Notre valeureux pompier a participé à deux reprises au marathon de Paris en 2006 et 2008 avec des temps de 4 heures 17 et 4 heures 04.

Depuis août 2007 elle a intégré l'Association Sport Nature Pays de Saint -Flour et les résultats continuent de tomber : 1^{er} au Trail de Maurs, 8° à Coren, 1^{ère} au Foulées Aveyronnaises (2^{ème} au classement scratch), 1^{ère} à la course Aquateil au Rouget, 2^{ème} à la course des Jonquilles en Lozère et 277° / 678 à la Pastourelle.

Une passion et un courage à toute épreuve, qui font dire d'elle dans son entourage que c'est « une terrible Valagnone ».





NOTRE ECOLE



Effectifs de l'école : 54 élèves

Maternelle ➔ Mme PISSAVY = 27 élèves

Primaire ➔ Melle BLANC - CP = 4 élèves
- CE1 = 4 élèves

Primaire ➔ M. BRUNO - CE2 = 10 élèves
- CM1 = 7 élèves
- CM2 = 2 élèves



Les trois classes sont maintenues pour la prochaine rentrée scolaire.

L'isolation acoustique de la cantine a été réalisée.

En 2007 toutes les fenêtres de l'école primaire ont été remplacées par des fenêtres PVC avec double vitrage.

La fête de l'école a eu lieu le 13 juin 2008.

Le Vendredi 11 avril, sous le regard fier de leurs parents, tous les élèves des classes de CE2, CM1 et CM2 se sont vu remettre un permis piéton.

C'est le résultat de quelques heures de formation sur la prévention routière, organisées en partenariat avec le directeur de l'école primaire de Laveissière Monsieur Alain Bruno, la brigade de gendarmerie de Murat et Monsieur Lionel Guéry, brigadier chef de la police municipale de Murat.

Les accidents incluant des piétons représentent un taux important des accidents de la route. Seule une bonne connaissance de ces risques peut permettre de les éviter.

La notion de prévention routière a été confortée à l'école de Laveissière, ce printemps, par le suivi d'une nouvelle formation pour valider le permis vélo.



HALTE GARDERIE LES PTITS VALAGNOUS



Cette structure qui a ouvert ses portes en 2003 accueille 12 enfants de 3 mois à 6 ans de façon régulière ou occasionnelle du lundi au vendredi. Le personnel est actuellement composé de 3 titulaires à plein temps et d'une remplaçante. Cathy, Marie, Carole et Annie proposent de nombreuses activités d'intérieur et d'extérieur; et veillent au confort et au bien être des tous petits.

Durant l'année 2007 cet accueil a généré 16625 heures de garde sur 222 jours d'ouverture soit une moyenne de 74,8 heures par jour ou une présence de 8 enfants par heure.

Ces résultats sont très satisfaisants et très encourageants. **Renseignements au 04-71-20-12-43**



LUDOBUS



Tous les enfants âgés de 6 mois à 6 ans, peuvent venir dans la salle polyvalente de la Mairie, accompagnés par un adulte, pour profiter des jouets et jeux proposés par le Ludobus départemental. Cette animation est encadrée par 2 éducatrices et des bénévoles de l'ADMR;

Les dates de passage du Ludobus paraissent par voie de presse et d'affichage.

Pendant le temps scolaire, la classe de maternelle profite de cette animation encadrée par leur institutrice, les éducatrices et bénévoles de l'ADMR.

En 2007, le Ludobus départemental a été présent à la Mairie quatre fois dans l'année scolaire. Il est rappelé que cette animation est ouverte à tous les enfants de la commune et qu'elle ne se déroule pas en période de vacances scolaires.



GESTION DES DECHETS MENAGERS



Le tri sélectif des déchets ménagers est désormais devenu une habitude. Les deux points d'apport volontaires situés au Super Lioran et au bourg sont bien utilisés.

Rappel : afin d'éviter des rejets au moment du tri, il convient de se conformer aux prescriptions figurant sur les containers ainsi que sur les divers fascicules édités par la communauté de commune.

Statistique 2007 Points d'apport volontaire



Le Saviez-vous ?

13 bouteilles en plastique triées et recyclées permettent de fabriquer un pull en polaire.
250 cannettes en aluminium triées et recyclées permettent de fabriquer un cadre de vélo.

Le compostage individuel est aussi une méthode très écologique et utile d'éliminer certains déchets ménagers (épluchures de fruits et légumes, pain, croûtes, restes organiques, filtres café, tonte de gazon....) tout en produisant un engrais naturel. Cette méthode permet de réduire d'un tiers le volume de nos poubelles.

IL est rappelé que les personnes intéressées par l'achat d'un composteur à prix réduit peuvent s'adresser à la Communauté de Commune du Pays de Murat (Tél: 04 71 20 22 62)

La déchetterie, située à Neussargues et réalisée en partenariat avec les Communautés de Communes de la Planèze et du Cézalier pour mutualiser les moyens et réduire les coûts devrait jouer un rôle de premier plan dans la préservation de notre environnement !
Récupérés à la déchetterie, les encombrants seront acheminés vers des filières de traitement et trouveront pour la plupart, une seconde jeunesse grâce au recyclage.

Statistiques 2007 déchetterie

	3 communautés de communes	Laveissière
Fréquentation	6 199	306

Horaires d'ouverture de la déchetterie : du lundi au samedi de 14h00 à 17h30.

COLLECTE DE PLASTIQUES AGRICOLES

Depuis plusieurs années, la Communauté de communes collecte également les plastiques agricoles recyclables. Cette opération, menée en partenariat avec la Chambre d'Agriculture permet de déposer sur plusieurs points de collecte : bâches d'ensilage, film d'enrubannage, bidons de lessive pour machine à traire, sacs d'engrais et ficelles. Ces déchets sont ensuite transportés vers des filières de traitement en France et à l'étranger avant d'être transformés en sacs poubelle ou mobilier urbain.

CALENDRIER DES ANIMATIONS ESTIVALES 2008

Pour animer vos week-end, n'oubliez pas les
diverses animations proposées
par nos associations communales !

29 JUILLET LAVEISSIERE

Tournoi de Foot organisé
par l'Etoile Valagnonne

5-6-et 7 JUILLET SUPER LIORAN

Tournoi de Hockey Eric Séruch
organisé par Les Mouflons

13 et 14 JUILLET SUPER LIORAN

La Montée Auvergnate

14 JUILLET LAVEISSIERE

Méchoui organisé par l'ACPG de Laveissière

19 et 20 JUILLET SUPER LIORAN

Fête de la Montagne organisée
par l'Association des Commerçants
et la Voie de l'Ecir

27 JUILLET FRAISSE-HAUT

Trial 4x4 et Buggy organisé
par le T.T. Club des Volcans

2 et 3 AOUT LE MEYNIAL

Ball-Trap organisé par l'ACCA

16 AOUT FONT D'ALAGNON

Fête de Font d'Alagnon organisé
par l'Association des Commerçants

23 et 24 AOUT LAVEISSIERE

Fête Patronale de la Saint-Louis organisé
par le Comité des Fêtes

JUILLET - AOUT LAVEISSIERE

Marchés de Pays organisé
par le Panier du Terroir

17 juillet et 7 août vide grenier + marché de pays

Au plan d'eau à partir de 15 h

24 et 31 juillet - 14 août marché de pays à 18 h

ETAT CIVIL

NAISSANCES

2005

1 février	CHAUVET Marion	Laveissière
9 février	HURGON Mélanie	Grand-Champ
14 mars	FAYE Mathieu	Fraise-Haut
27 mars	PINFORT Simon	Laveissière
16 novembre	ROUX Chloé	Fraise-Haut
4 décembre	ESCURE William	Fraise-Haut

NAISSANCES

2006

19 avril	MONMINOUX Ugo	Laveissière
23 mai	PINFORT Louis	Laveissière
2 juillet	ESTEYRIES Ingrid	Chambeuil
4 juillet	SILVA-LA MARCHE Manco	Fraise-Haut
23 septembre	POUDEROUX Alice	Laveissière
15 décembre	PONCET-MAZET Esteban	Laveissière

NAISSANCES

2007

19 avril	RAMBAUT Lola	Font d'Alagnon
22 mai	NAVECH Naïs	Fraise-Haut
26 mai	DURAND Manon	Laveissière
12 octobre	CHATONNIER Camille	Fraise-Bas

MARIAGES

2005

4 Juin	WEBER Stéphane - CAILLON Emmanuelle
27 août	PRATOUSSY Benoît - PISSAVY Véronique

MARIAGES

2006

26 août	LAGLOIRE Fabien - BILEN Katia
26 août	MAGOAROU Eric - ROCHE Valérie

MARIAGES

2007

27 janvier	BLANC Franck - DELACOUR Alexandra
24 mars	ESTEYRIES Nicolas - MONMINOUX Audrey
7 juillet	MEULENDIJKS Joost - VAN BALEN Anna
4 août	CABASSUD Sébastien - BOUSQUET Frédérique

DECES

2005

21 janvier	FICOT Bertrand	Fraise-Haut
23 mars	TEISSEDRE Georgette	Chambeuil
9 juin	HURGON Denise	Fraise-Bas
5 juillet	POUDEROUX Louis	Laveissière
11 août	LHOURS Elise	Fraise-Bas
5 octobre	GARDETTE Jeanne	Laveissière

DECES

2006

1 janvier	PUECHAVY Sylvain	Laveissière
3 mai	GARREL Marie	Chambeuil
13 mai	AGUTTES Célestine	Chambeuil
13 juin	MAISONOBE Michel	Laveissière
7 août	BILLOU Germaine	Chambeuil
13 août	MAISONOBE Elise	Laveissière
25 août	VERRIER Jean	Chambeuil
2 octobre	BODART Aubert	La Remise
21 octobre	POUDEROUX Jean	Laveissière
9 novembre	RAUILHAC Suzanne	Chambeuil
28 décembre	DURIEZ Guillaume	Fraise-Haut

DECES

2007

13 janvier	FAGEOL Paulette	Laveissière
21 juin	LEBAS DE LACOUR Odette	Fraise-Bas
2 octobre	BESSON Marie-Louise	Fraise-Haut
3 novembre	MAISONOBE Robert	Fraise-Bas
11 décembre	PONS Louis	Laveissière
24 décembre	MOURGUES Marguerite	Fraise-Bas